

Саморегулируемая организация Ассоциация
«Межрегиональное объединение проектных организаций»
СРО-П-014-05082009 регистрационный номер №405
ООО «Проект РМ»

430004, г. Саранск, ул. Мордовская, д. 35, корп. 195. факс/тел. 8(834-2) 22-27-90

ДОКУМЕНТАЦИЯ ПО ПЛАНИРОВКЕ ТЕРРИТОРИИ

Проект планировки территории и проект межевания территории линейного объекта

Реконструкция автомобильной дороги, подъезд к
площадке откорма №1 в с. Наченалы Чамзинского
муниципального района Республики Мордовия.

46.06-21-ППТ, ПМ

Саморегулируемая организация Ассоциация
«Межрегиональное объединение проектных организаций»
СРО-П-014-05082009 регистрационный номер №405
ООО «Проект РМ»

430004, г. Саранск, ул. Мордовская, д. 35, корп. 195.

факс/тел. 8(834-2) 22-27-90

ДОКУМЕНТАЦИЯ ПО ПЛАНИРОВКЕ ТЕРРИТОРИИ

Проект планировки территории и проект межевания территории линейного объекта

Реконструкция автомобильной дороги, подъезд к
площадке откорма №1 в с. Наченалы Чамзинского
муниципального района Республики Мордовия.

46.06-21-ППТ, ПМ

Директор

Главный инженер проекта



Кудринская Е.П.

Глебова Н.И.

2021

Состав проекта планировки и проекта межевания территории.

№ п/п	Обозначение	Наименование	Примечание
	Проект планировки территории. Основная часть		
1	Раздел 1.	Графическая часть	
2	Раздел 2.	Положение о размещении линейных объектов	
	Проект планировки территории. Материалы по обоснованию.		
3	Раздел 3.	Графическая часть.	
4	Раздел 4.	Пояснительная записка	
5		Приложения	
	Проект межевания территории. Основная часть		
6	Раздел 1.	Графическая часть.	
7	Раздел 2.	Текстовая часть	
	Проект межевания территории. Материалы по обоснованию.		
8	Раздел 3.	Графическая часть.	
9	Раздел 4.	Пояснительная записка	

СОДЕРЖАНИЕ

ПРОЕКТ ПЛАНИРОВКИ ТЕРРИТОРИИ.

РАЗДЕЛ 1. Основная часть проекта планировки территории.

Графическая часть

№ п/п	Наименование	Лист	Масштаб
1	Чертеж красных линий. Чертеж границ зон планируемого размещения линейного объекта .	ППТ-1	1:1000

РАЗДЕЛ 2. Положение о размещении линейных объектов

2.1. Наименование, основные характеристики и назначение, планируемых для размещения, линейных объектов

2.2. Перечень субъектов , перечень муниципальных районов, городских округов в составе субъектов Российской Федерации, перечень поселений, населенных пунктов, внутригородских территорий городов федерального значения, на территориях которых устанавливаются зоны планируемого размещения линейных объектов.

2.3. Перечень координат характерных точек границ зон планируемого размещения линейных объектов.

2.4. Перечень координат характерных точек границ зон планируемого размещения линейных объектов, подлежащих переносу (переустройству) из зон планируемого размещения линейных объектов.

2.5. Предельные параметры разрешенного строительства, реконструкции объектов капитального строительства, входящих в состав линейных объектов в границах зон их планируемого размещения.

2.6. Информация о необходимости осуществления мероприятий по защите сохраняемых объектов капитального строительства (здание, строение, сооружение, объекты, строительство которых не завершено), существующих и строящихся на момент подготовки проекта планировки территории, а также объектов капитального строительства, планируемых к строительству в соответствии с ранее утвержденной документацией по планировке территории, от возможного негативного воздействия в связи с размещением линейных объектов.

2.7. Информация о необходимости осуществления мероприятий по сохранению объектов культурного наследия от возможного негативного воздействия в связи с размещением линейных объектов.

2.8. Информация о необходимости осуществления мероприятий по охране окружающей среды.

МАТЕРИАЛЫ ПО ОБОСНОВАНИЮ ПРОЕКТА ПЛАНИРОВКИ ТЕРРИТОРИИ.

РАЗДЕЛ 3. Материалы по обоснованию проекта планировки территории. Графическая часть.

№№ п/п	Наименование	Лист	Масштаб
2	Схема расположения элементов планировочной структуры.	ППТ-2	1:10000
3	Схема использования территории в период подготовки проекта планировки территории.	ППТ-3	1:1000
4	Схема организации улично-дорожной сети и движения транспорта	ППТ-4	1:1000
5	Схема вертикальной планировки территории, инженерной подготовки и инженерной защиты территории.	ППТ-5	1:1000
6	Схема границ зон с особыми условиями использования территорий	ППТ-6	1:1000
7	Схема конструктивных и планировочных решений	ППТ-7	1:1000

РАЗДЕЛ 4. Материалы по обоснованию проекта планировки территории. Пояснительная записка.

4.1 Описание природно-климатических условий территории, в отношении которой разрабатывается проект планировки территории

4.2 Обоснование определения границ зон планируемого размещения линейных объектов.

4.3 Обоснование определения границ зон планируемого размещения линейных объектов, подлежащих реконструкции в связи с изменением их местоположения

4.4 Обоснование определения предельных параметров застройки территории в границах зон планируемого размещения объектов капитального строительства, входящих в состав линейных объектов

4.5 Ведомость пересечений границ зон планируемого размещения линейного объекта (объектов) с сохраняемыми объектами капитального строительства, существующими и строящимися на момент подготовки проекта планировки территории.

4.6 Ведомость пересечений границ зон планируемого размещения линейного объекта (объектов) с объектами капитального строительства, строительство которых запланировано в соответствии с ранее утвержденной документацией по планировке территории.

4.7 Ведомость пересечений границ зон планируемого размещения линейного объекта (объектов) с водными объектами .

Приложения:

1. Материалы и результаты инженерных изысканий.
2. Постановление Администрации Чамзинского муниципального района Республики Мордовия №366 от 16.06.2021
3. Приложение к постановлению Администрации Чамзинского муниципального района Республики Мордовия №366 от 16.06.2021

ПРОЕКТ МЕЖЕВАНИЯ ТЕРРИТОРИИ

Раздел 1. Основная часть проекта межевания территории. Графическая часть

№ п/п	Наименование	Лист	Масштаб
1	Чертеж межевания территории .	ПМТ-1	1:1000

Раздел 2. Основная часть. Проект межевания территории. Текстовая часть

- 2.1. Перечень образуемых земельных участков.
- 2.2 Перечень координат характерных точек образуемых земельных участков.
- 2.3.Сведения о границах территории, применительно к которой осуществляется подготовка проекта межевания
- 2.4. Вид разрешенного использования образуемых земельных участков,

Раздел 3. Материалы по обоснованию проекта межевания территории. Графическая часть.

№ п/п	Наименование	Лист	Масштаб
2	Чертеж границ муниципальных образований, населенных пунктов , границ существующих земельных участков, границ зон с особыми условиями использования территории.	ПМТ-2	1:1000

Раздел 4. Материалы по обоснованию проекта межевания территории. Пояснительная записка

- 4.1 Обоснование определения местоположения границ образуемого земельного участка
- 4.2. Обоснование способа образования земельного участка
- 4.3 Обоснование определения размеров образуемого земельного участка
- 4.4. Обоснование определения границ публичного сервитута

ПРОЕКТ ПЛАНИРОВКИ ТЕРРИТОРИИ.

РАЗДЕЛ 1. Основная часть проекта планировки территории.

Графическая часть

№ п/п	Наименование	Лист	Масштаб
1	Чертеж красных линий. Чертеж границ зон планируемого размещения линейного объекта .	ППТ-1	1:1000

Проект планировки территории.

РАЗДЕЛ 2. Основная часть. Положение о размещении линейных объектов

2.1 Наименование, основные характеристики и назначение, планируемых для размещения, линейных объектов.

Проектируемая территория предназначена для размещения линейного объекта:
«Реконструкция автомобильной дороги, подъезд к площадке откорма №1 в с. Наченалы Чамзинского муниципального района Республики Мордовия»

Планируемая территория под автодорогу расположена северо-западнее п.Чамзинка.

Участок реконструируемой автодороги проходит по не населенной территории.

Объект реконструкции находится в границах Чамзинского муниципального района Республики Мордовия и является внутрихозяйственной дорогой.

Начало трассы ПК0+00 автодороги соответствует км 5+140 автомобильной дороги с. Отрадное - с. Кочкуши - с Наченалы - с. Апраксино. Конец трассы ПК4+55 автодороги соответствует территории площадки откорма №1 в с. Наченалы.

Протяжение реконструируемой автодороги составляет 0,455 км.

Существующая проезжая часть с дорожной одеждой капитального типа имеет ширину- 6 м .

Согласно требованию заказчика в рамках реконструкции в проекте не предусматривается строительство новых тротуаров на протяжении всего участка дороги.

Устройство путепроводов, эстакад, подземных и надземных пешеходных переходов, развязок в разном уровне проектом не предусмотрено.

На дорогах данной категории не предусматриваются посты дорожно-постовой службы, пункты весового контроля, посты учета движения, посты метеорологического наблюдения и объекты дорожного сервиса.

На проектируемом участке нет движения общественного транспорта и устройство остановок общественного транспорта не предусматривается.

Участок автодороги ПК0+00-ПК4+55 классифицируется как IVA-п категория.

Для предохранения земляного полотна от переувлажнения поверхностными водами и размыва предусмотрена планировка прилегающей территории.

На участке водоотвод с проезжей части обеспечен двухскатным профилем асфальтобетонного покрытия.

Изм.	Колуч	Лист	№ док.	Подп.	Дата	46.06-21-ППТ		
						Страница	Лист	Листов
Разраб	Цветкова					П	1	13
ГИП	Глебова					ООО «Проект РМ»		
Н.контр	Кудринская							

Пропускная способность, грузонапряженность, интенсивность движения.

Годы	Грузовое движение, авт/сут.						Легко вые, авт/сут	Автоб. авт/сут	Итого авт/сут
	До 2 т	2 -5 т	До12 т	св.12т	с прице пами	Всего			
2021	2	-	3	-	12	17	5	2	24

Состав движения в отчетном году, следующий:

Легковые	- 20,9%
Автобусы	- 8,3%
Легкие до 2 тн	- 8,3%
до 12т	- 12,5%
Автопоезд свыше 30т	- 50,0%

Среднегодовая суточная интенсивность движения существующая и перспективная

годы	Грузона пряжен- ность тыс.тон	Интенсивность движения в транспортных единицах, авт/сут.								Приведенная к легковому автомобилю, авт/сут
		Грузовое движение					Легко- вые	Автобу- сы	Итого	
		до 2тн	2-5тн	До 12тн	более 30т	Все го				
2021	126	2	0	3	12	17	5	2	24	53
2022	126	2	0	3	13	18	5	2	25	55
2046	168	4	0	5	23	32	8	2	42	98

Взамен.№

Год. и дата

Изм.№подл

Изм.	пол.уч	лист	редок.	подп	дата
------	--------	------	--------	------	------

46.06-21-ППТ

ЛИСТ

2

Принципиальные проектные решения.

№ п/п	Наименование показателей	Ед. изм.	Показатели
1	2	3	4
1	Вид работ	-	реконструкция
2	Категория дороги	-	II _{вс}
3	Протяженность дороги	км	0,455
4	Расчетная скорость	км/час	60
5	Число полос движения	шт	2
6	Ширина земляного полотна	м	9,00
7	Ширина проезжей части	м	6,0
8	Ширина обочины	м	1,5
9	Ширина укрепленной полосы обочины с каждой стороны	м	0,5
10	Тип дорожной одежды		капитальный
11	Вид покрытия		асфальтобетон

Примыкания и пересечения

Всего по дороге 1 примыкание на ПК0+00.

На примыкании в местах съезда на дорогу с. Отрадное - с. Кочкуши - с Наченалы - с. Апраксино интенсивность съезжающих или въезжающих на дорогу автомобилей составляет менее 200 приведенных ед./сут., поэтому переходно-скоростные полосы не предусматриваются.

Сопряжение дорог в местах примыкания выполнено радиусами 15,0м.

На островках примыкания на ПК0+00 проектом предусматривается устройство дорожной одежды по типу основной дороги.

Обочины на примыкании ПК0+00 шириной 1,5м укрепляются на ширину 0,5м по типу основной дороги, на ширину 0,5м щебнем М400 и засевом трав на ширину 0,5м.

Примыкание на ПК0+00 к автомобильной дороге с. Отрадное - с. Кочкуши - с Наченалы - с. Апраксино обустраиваются в целях обеспечения безопасности движения.

На проектируемой автодороге имеются подземные коммуникации: газопровод среднего давления.

Изм.№подл.	Взам.инв.№
Год. и дата	

Изм.	кол.уч.	лист	редок.	подп.	дата

2.2. Перечень субъектов , перечень муниципальных районов, городских округов в составе субъектов Российской Федерации, перечень поселений, населенных пунктов, внутригородских территорий городов федерального значения, на территориях которых устанавливаются зоны планируемого размещения линейных объектов.

Таблица 1. Перечень территорий на которых устанавливаются зоны планируемого размещения линейных объектов

Субъекты Российской Федерации.	Муниципальные районы, городские округа.	Поселения, населенные пункты, внутригородские территории городов федерального значения.
Республика Мордовия	Чамзинский муниципальный район	с. Кочкуши

Расположение элементов обустройства не затрагивает объектов капитального строительства. Выкуп земель, перенос объектов, снос и демонтаж отдельных элементов объектов капитального строительства не предусматривался в проекте.

Застройщиком будет выступать администрация Чамзинского муниципального района

2.3 Перечень координат характерных точек границ зон планируемого размещения линейных объектов.

Табл.1

№ точек	X, м	Y, м
1	424327.17	1322375.74
2	424350.80	1322391.65
3	424382.79	1322414.01
4	424358.98	1322413.88
5	424247.83	1322552.72
6	424110.19	1322725.74
7	424110.05	1322742.24
8	424102.80	1322757.41
9	424081.53	1322751.31
10	424067.55	1322741.07
11	424083.62	1322719.61

Изм. №подл.	Взам. инв. №
Год. и дата	

12	424103.00	1322700.00
13	424226.75	1322542.34
14	424330.18	1322407.97
1	424327.17	1322375.74

2.4 Перечень координат характерных точек границ зон планируемого размещения линейных объектов, подлежащих переносу (переустройству) из зон планируемого размещения линейных объектов

Линейных объектов, подлежащих переносу (переустройству) из зон планируемого размещения линейных объектов не имеется.

2.5 Предельные параметры разрешенного строительства, реконструкции объектов капитального строительства, входящих в состав линейных объектов в границах зон их планируемого размещения.

Согласно пункту 3 части 4 статьи 36 ГрК РФ действие градостроительного регламента не распространяется на земельные участки, предназначенные для размещения линейных объектов и (или) занятые линейными объектами. В связи с отсутствием объектов капитального строительства, входящих в состав проектируемого линейного объекта, предельные параметры не устанавливаются.

2.6. Информация о необходимости осуществления мероприятий по защите сохраняемых объектов капитального строительства (здание, строение, сооружение, объекты, строительство которых не завершено), существующих и строящихся на момент подготовки проекта планировки территории, а также объектов капитального строительства, планируемых к строительству в соответствии с ранее утвержденной документацией по планировке территории, от возможного негативного воздействия в связи с размещением линейных объектов.

Негативное воздействие на существующие и строящиеся объекты капитального строительства, в связи с размещением планируемого линейного объекта, отсутствует. В связи с чем, осуществление мероприятий по их защите не требуется.

2.7 Информация о необходимости осуществления мероприятий по сохранению объектов культурного наследия от возможного негативного воздействия в связи с размещением линейных объектов.

Объекты культурного наследия. Согласно Федерального закона № 73-ФЗ к объектам культурного наследия (памятникам истории и культуры) народов РФ (далее – объекты культурного наследия) относятся объекты недвижимого имущества со связанными с ними произведениями живописи, скульптуры, декоративно-прикладного искусства, объектами науки и техники и иными предметами материальной культуры,

Взам.инв.№	
Год. и дата	
Изм.№подл.	

возникшие в результате исторических событий, представляющие собой ценность с точки зрения истории, археологии, архитектуры, градостроительства, искусства, науки и техники, эстетики, этнологии или антропологии, социальной культуры и являющиеся свидетельством эпох и цивилизаций, подлинными источниками информации о зарождении и развитии культуры.

На проектируемой территории отсутствуют объекты культурного наследия, включенные в единый государственный реестр объектов культурного наследия народов Р.Ф.

2.8 Информация о необходимости осуществления мероприятий по охране окружающей среды.

При определении мероприятий по охране окружающей природной среды на период строительства необходимо руководствоваться:

- законами РФ о недрах, земле, об охране животного мира, атмосферного воздуха, памятников истории и культуры;
- законом о защите окружающей природной среды (применительно к местности) и разделом «Охрана окружающей среды».

Все работы должны проводиться только в пределах границ отвода территории под строительство. Запрещается проезд строительной техники вне дорог и специально оборудованных проездов.

Линейный объект «Реконструкция автомобильной дороги, подъезд к площадке откорма №1 в с. Наченалы Чамзинского муниципального района Республики Мордовия» не находится в границах особо охраняемых природных территорий.

Проектируемая автодорога не пересекает зарегистрированных месторождений полезных ископаемых.

Мероприятия по охране природной среды заложены в самой технологии строительства, предусматривающие подготовку площадок для временных сооружений и внутрипостроечных дорог с сохранением почвенного слоя грунта (срезка растительного грунта).

При проведении работ по строительству (реконструкции) автомобильных дорог и искусственных сооружений необходимо:

- обеспечить сохранение или улучшение существующего ландшафта, защиту почв, растительности и животного мира;
- обеспечить рекультивацию земель, временно используемых для размещения применяемых при строительстве оборудования, материалов, подъездных путей, территории карьеров и других зон деятельности;
- обеспечить повышение устойчивости земляного полотна на оползневых участках, создание благоприятных условий для дальнейшего использования земель, временно изымаемых под строительство;

Взаменитель №	
Подп. и дата	
Имя/подст	

Изм.	пол.уч	лист	редок.	подп.	дата	46.06-21-ППТ	ЛИСТ
							6

- осуществить защиту поверхностных и грунтовых вод от загрязнения дорожной пылью, горюче-смазочными материалами, обеспыливающими, противогололедными и другими химическими веществами, используемыми во время строительства;
- разработать мероприятия по предупреждению и снижению загрязнения атмосферного воздуха выбросами пыли и отработавшими газами, а также защиту от шума, вибрации, электромагнитного загрязнения населения, проживающего в непосредственной близости от строящегося участка автомобильной дороги;
- обеспечить контроль за радиационным уровнем используемых строительных материалов;
- обеспечить во время строительства уборку бытового мусора и других загрязнений, включая отходы строительного производства на временных площадках, расположенных в полосе отвода;
 - восстановить естественное течение проточных водоемов и обустроить стоячие водоемы;
 - завершить строительство доброкачественной уборкой и благоустройством территории.

Контроль за соблюдением требований Федерального закона «Об охране окружающей среды» от 10.01.2002 г. №7-ФЗ обязаны осуществлять руководители всех строительных подразделений, ведущих на объекте работы

2.9 Информация о необходимости осуществления мероприятий по защите территории от чрезвычайных ситуаций природного и техногенного характера, в том числе по обеспечению пожарной безопасности и гражданской обороне.

Чрезвычайная ситуация (ЧС) - обстановка на определенной территории, сложившаяся в результате аварии, опасного природного явления, катастрофы, стихийного или иного бедствия, которые могут повлечь или повлекли за собой человеческие жертвы, ущерб здоровью людей или окружающей природной среде, значительные материальные потери и нарушение условий жизнедеятельности людей.

В соответствии с Законом РФ «О защите населения и территорий от чрезвычайных ситуаций природного и техногенного характера» (1994 г.) при планировании, организации и производстве работ по строительству автомобильных дорог и мостовых сооружений следует учитывать возможность возникновения ситуации

повышенного риска и предусматривать меры по их снижению и уменьшению ущерба от последствий аварий.

Взам.инв.№	
Год. и дата	
Изм.№подл	

Изм.	кол.уч	лист	редок.	подп	дата	46.06-21-ППТ	ЛИСТ
							7

Наиболее частыми причинами аварий являются: технические отказы в работе машин, оборудования, конструкций; ошибки или упущения производственного персонала; природные явления (наводнения, ураганы, землетрясения и др.). Аварийные ситуации могут возникать вследствие геологических явлений, происходящих по техническим причинам (оползни, просадки, размывы, подтопления и др.).

К основным направлениям снижения вероятности возникновения аварий относятся: контроль качества выполнения работ, соответствия материалов и конструкций установленным требованиям; квалификация и ответственность технических руководителей и исполнителей; организация системы защиты от неблагоприятных стихийных явлений.

Возможность локальных аварийных ситуаций существенно снижается при соблюдении установленных законодательными актами и отраслевыми нормами правил охраны труда, производственной санитарии и пожарной безопасности.

Значительный экологический ущерб могут нанести аварии при транспортировании и хранении токсичных и горючих материалов, жидкого топлива, особенно при их попадании в водные объекты. Хранение таких веществ следует осуществлять в централизованных специально приспособленных охраняемых складах, избегать перевозок в крупных объемах.

Заправка дорожных и транспортных машин топливом и смазочными материалами должна проводиться в специально выделенном месте, оборудованном средствами и инвентарем противопожарной безопасности.

При работах в залесенной местности следует соблюдать специальные противопожарные правила.

При производстве работ в жилой зоне по проезжей части улиц, необходимо совместно с ГИБДД организовать проезд автотранспорта по близлежащим улицам с установкой соответствующих автодорожных знаков.

Стройка должна иметь телефонную связь. Доступ к телефонным аппаратам должен быть обеспечен в любое время суток.

В процессе производства работ необходимо соблюдать правила по технике безопасности, изложенные в нормативных документах. Планы взаимодействия служб различных ведомств должны быть согласованы с территориальными органами Ростехнадзора и утверждены в установленном порядке.

Мероприятия по гражданской обороне.

При стихийных бедствиях, авариях или других чрезвычайных ситуациях может быть введено временное ограничение движения транспортных средств по автомобильной дороге или прекращено полностью. Решение о временном ограничении или прекращении движения на автомобильных дорогах принимается органом, уполномоченном осуществлять контрольные, надзорные и разрешительные функции в области обеспечения безопасности дорожного движения. Органы, принимающие решение о временном ограничении или прекращении движения на автомобильной дороге, информируют об этом органы исполнительной власти субъекта Российской Федерации или органы местного

Изм.	Исполн.	Дата	Взам. инв. №

самоуправления, а также другие органы, интересы которых могут затрагивать в результате принятия такого решения.

Подготовка схемы границ территорий, подверженных риску возникновения чрезвычайных ситуаций природного и техногенного характера проектом не предусмотрено

Изм.№подл.	Годп. и дата	Взам.инв.№

Изм.	пол.уч.	лист	редок.	подп.	дата

МАТЕРИАЛЫ ПО ОБОСНОВАНИЮ ПРОЕКТА

ПЛАНИРОВКИ ТЕРРИТОРИИ.

РАЗДЕЛ 3. Материалы по обоснованию проекта планировки территории. Графическая часть.

№№ п/п	Наименование	Лист	Масштаб
2	Схема расположения элементов планировочной структуры.	ППТ-2	1:10000
3	Схема использования территории в период подготовки проекта планировки территории.	ППТ-3	1:1000
4	Схема организации улично-дорожной сети и движения транспорта	ППТ-4	1:1000
5	Схема вертикальной планировки территории, инженерной подготовки и инженерной защиты территории.	ППТ-5	1:1000
6	Схема границ зон с особыми условиями использования территорий	ППТ-6	1:1000
7	Схема конструктивных и планировочных решений	ППТ-7	1:1000

Взамен. №

Грп. и дата

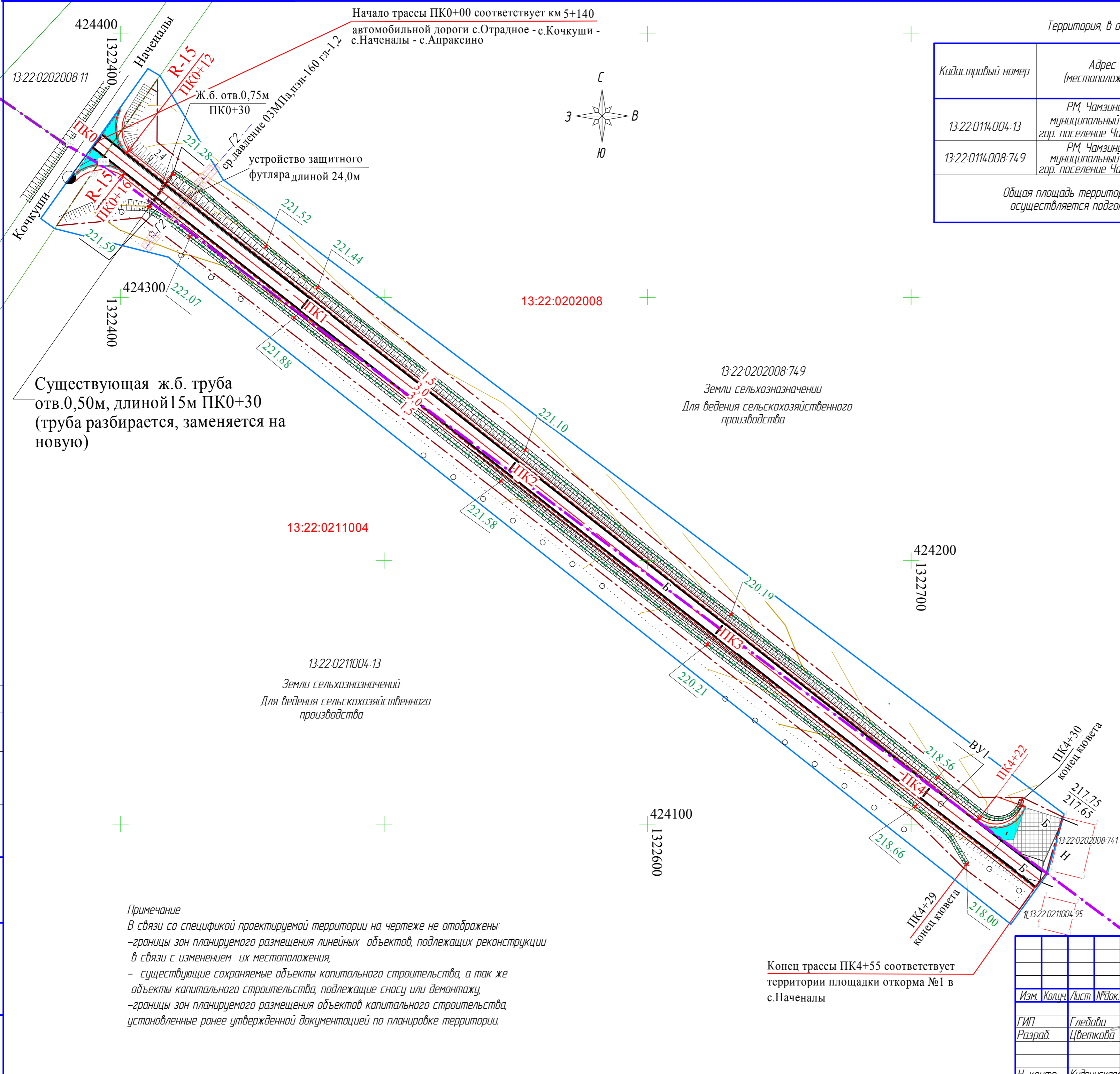
Изм. №

Изм.	пол.уч.	лист	редок.	подп.	дата

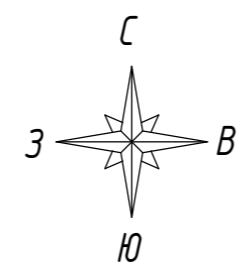
46.06-21-ППТ

ЛИСТ

10



Начало трассы ПК0+00 соответствует км 5+140 автомобильной дороги с.Отрадное - с.Кочкуши - с.Наченалы - с.Апраксино



Существующая ж.б. труба отв.0,50м, длиной 15м ПК0+30 (труба разбирается, заменяется на новую)

13:22:0211004-13
Земли сельхозназначений
Для ведения сельскохозяйственного производства

13:22:0202008-749
Земли сельхозназначений
Для ведения сельскохозяйственного производства

Конец трассы ПК4+55 соответствует территории площадки откорма №1 в с.Наченалы

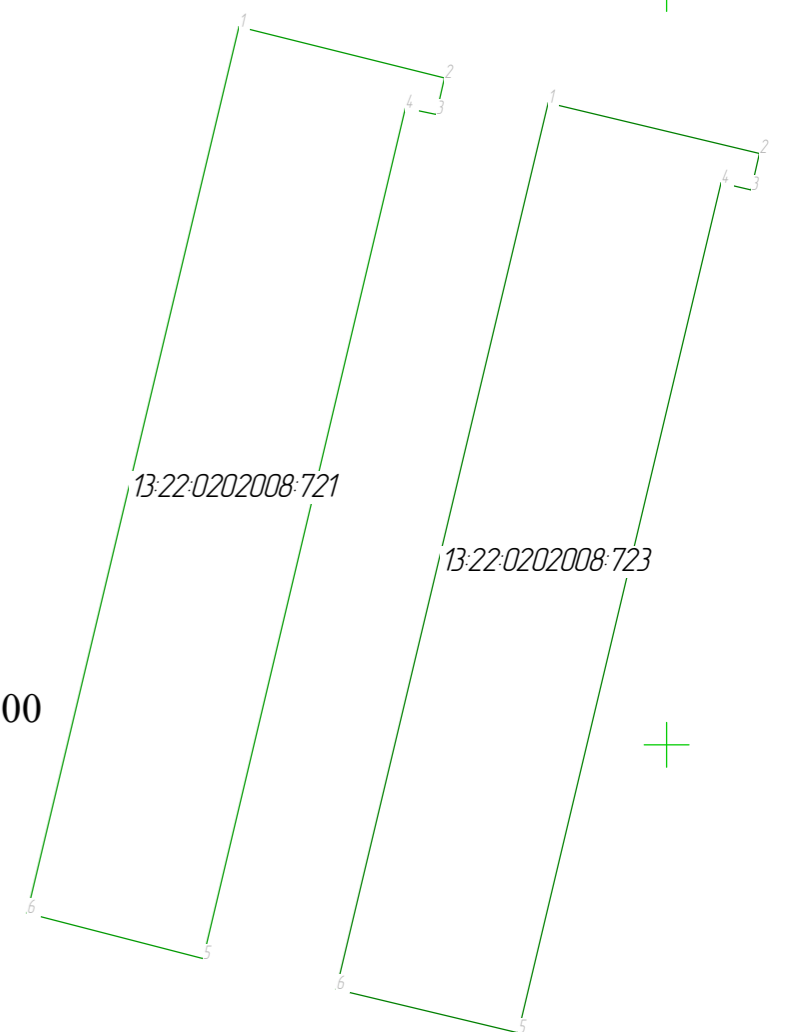
Примечание
В связи со спецификой проектируемой территории на чертеже не отображены:
- границы зон планируемого размещения линейных объектов, подлежащих реконструкции в связи с изменением их местоположения;
- существующие сохраняемые объекты капитального строительства, а так же объекты капитального строительства, подлежащие сносу или демонтажу;
- границы зон планируемого размещения объектов капитального строительства, установленные ранее утвержденной документацией по планировке территории.

Территория, в отношении которой осуществляется подготовка проекта планировки

Кадастровый номер	Адрес (местоположение)	Разрешенное использование	Площадь м ²	Форма собственности
13:22:0114:004-13	РМ, Чамзинский муниципальный район, гор. поселение Чамзинка	Для ведения сельскохозяйственного производства	S=8455,7	АО п/Ф "Чамзинская"
13:22:0114:008-749	РМ, Чамзинский муниципальный район, гор. поселение Чамзинка	Для ведения сельскохозяйственного производства	S=10717,4	АО п/Ф "Чамзинская"
Общая площадь территории в отношении которой осуществляется подготовка проекта планировки			S=19173,1	

Условные обозначения

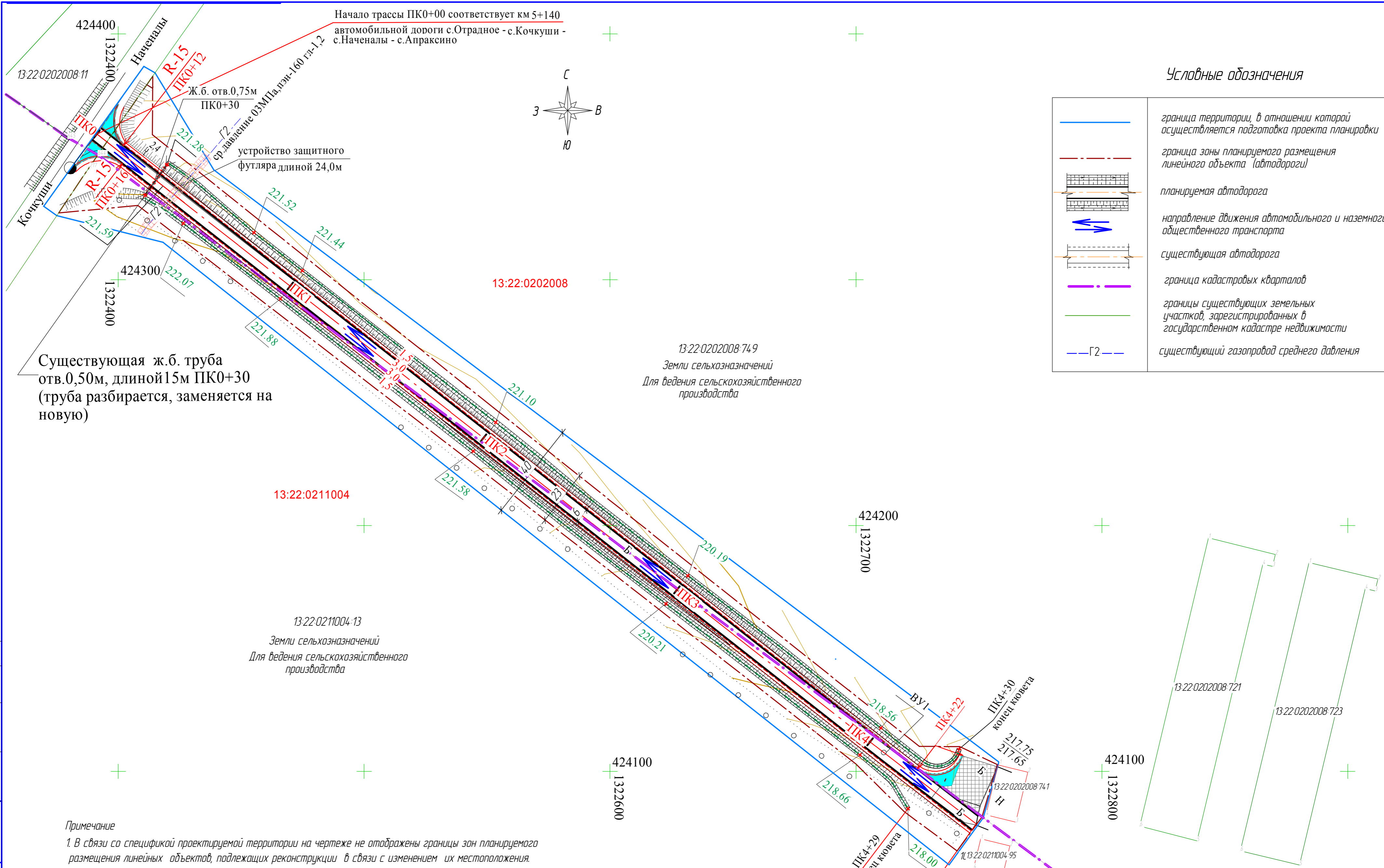
	граница территории, в отношении которой осуществляется подготовка проекта планировки
	граница зоны планируемого размещения линейного объекта (автодороги)
	планируемая автодорога
	существующая автодорога
	границы существующих земельных участков, зарегистрированных в государственном кадастре недвижимости
	граница кадастровых кварталов
	существующий газопровод среднего давления



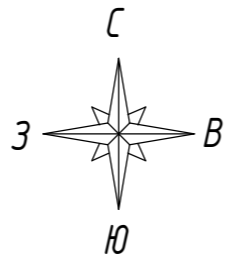
46.06-21-ППТ				
Реконструкция автомобильной дороги, подъезд к площадке откорма №1 в с. Наченалы Чамзинского муниципального района Республики Мордовия.				
Изм.	Коллч.	Лист	№ док.	Подп.
ГИП	Глебова			
Разраб.	Цветкова			
Н. контр.	Кудринская			
Материалы по обоснованию проекта планировки территории			Стадия	Лист
			П	3
Схема использования территории в период подготовки проекта планировки территории. М1:1000			ООО "Проект РМ"	
			г. Саранск	
			Формат А2	

Согласовано

Взам. инв. №	
Лист	
Инд. № подл.	



Начало трассы ПК0+00 соответствует км 5+140
автомобильной дороги с.Отрадное - с.Кочкуши -
с.Наченалы - с.Апраксино



Условные обозначения

	граница территории, в отношении которой осуществляется подготовка проекта планировки
	граница зоны планируемого размещения линейного объекта (автодороги)
	планируемая автодорога
	направление движения автомобильного и наземного общественного транспорта
	существующая автодорога
	граница кадастровых кварталов
	границы существующих земельных участков, зарегистрированных в государственном кадастре недвижимости
	существующий газопровод среднего давления

Существующая ж.б. труба
отвл.0,50м, длиной 15м ПК0+30
(труба разбирается, заменяется на
новую)

13:22:0202008-749
Земли сельхозназначений
Для ведения сельскохозяйственного
производства

13:22:0211004-13
Земли сельхозназначений
Для ведения сельскохозяйственного
производства

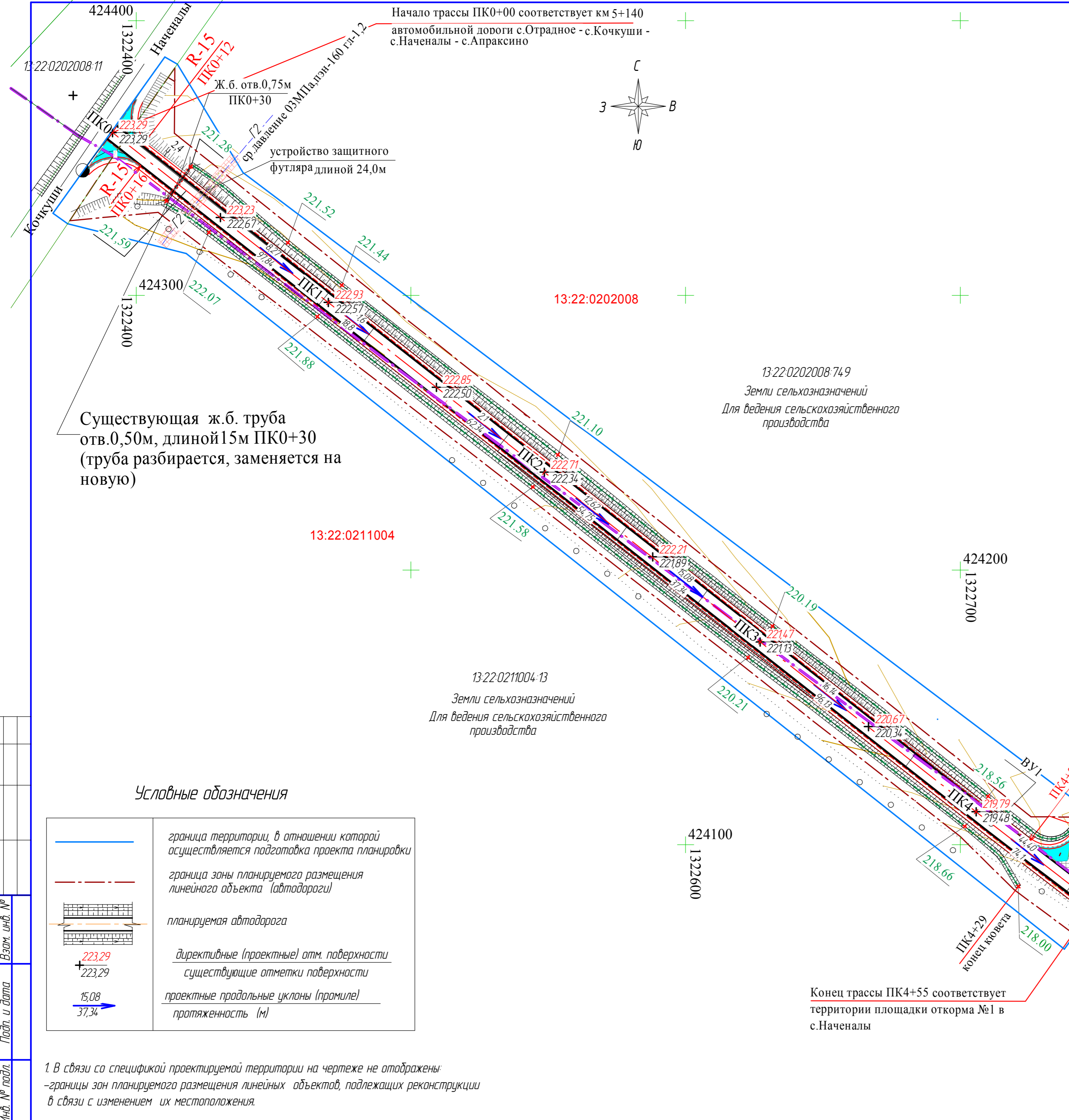
Конец трассы ПК4+55 соответствует
территории площадки откорма №1 в
с.Наченалы

Примечание

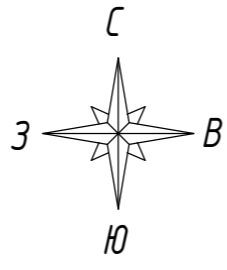
1. В связи со спецификой проектируемой территории на чертеже не отображены границы зон планируемого размещения линейных объектов, подлежащих реконструкции в связи с изменением их местоположения.
2. Автомобильная дорога относится к IVА-п категории регионального значения, категория улиц на чертежах не отображается, так как дорога проходит вне населенного пункта.
3. Основные пути пешеходного движения отсутствуют.
4. В связи с тем, что отсутствует общественный пассажирский транспорт, направление движения наземного общественного пассажирского транспорта не отображается.
5. Хозяйственные проезды и скотопрогоны, сооружения для перехода диких животных отсутствуют.
6. На проектируемой территории отсутствуют иные объекты транспортной инфраструктуры (эстакады, путепроводы, мосты, тоннели).

46.06-21-ППТ				
Реконструкция автомобильной дороги, подъезд к площадке откорма №1 в с. Наченалы Чамзинского муниципального района Республики Мордовия.				
Изм.	Коллч.	Лист	№ док.	Подп.
ГИП	Глебова			
Разрад.	Цветкова			
Н. контр.	Кудринская			
Материалы по обоснованию проекта планировки территории			Стадия	Лист
			П	4
Схема организации улично-дорожной сети и движения транспорта М1:1000			ООО "Проект РМ"	
			г. Саранск	
			Формат А2	

Согласовано	
Взам. инв. №	
Подп. и дата	
Инв. № подл.	



Начало трассы ПК0+00 соответствует км 5+140
автомобильной дороги с.Отрадное - с.Кочкуши -
с.Наченалы - с.Апраксино



Существующая ж.б. труба
отв.0,50м, длиной 15м ПК0+30
(труба разбирается, заменяется на
новую)

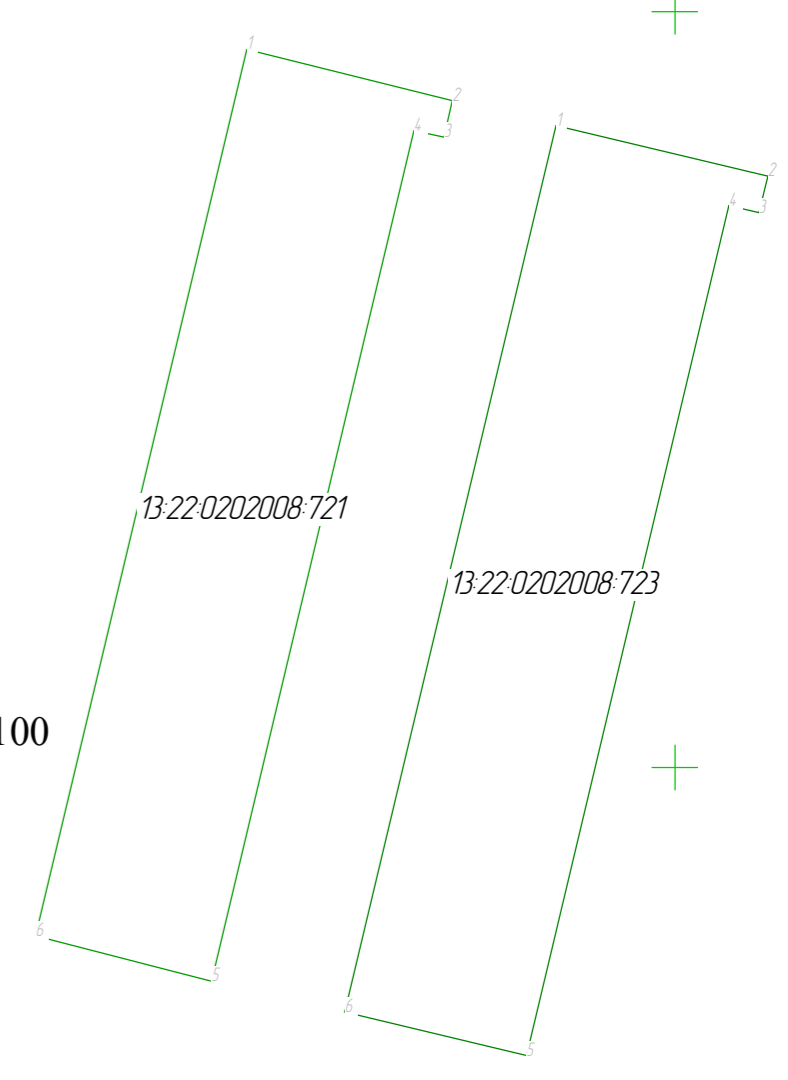
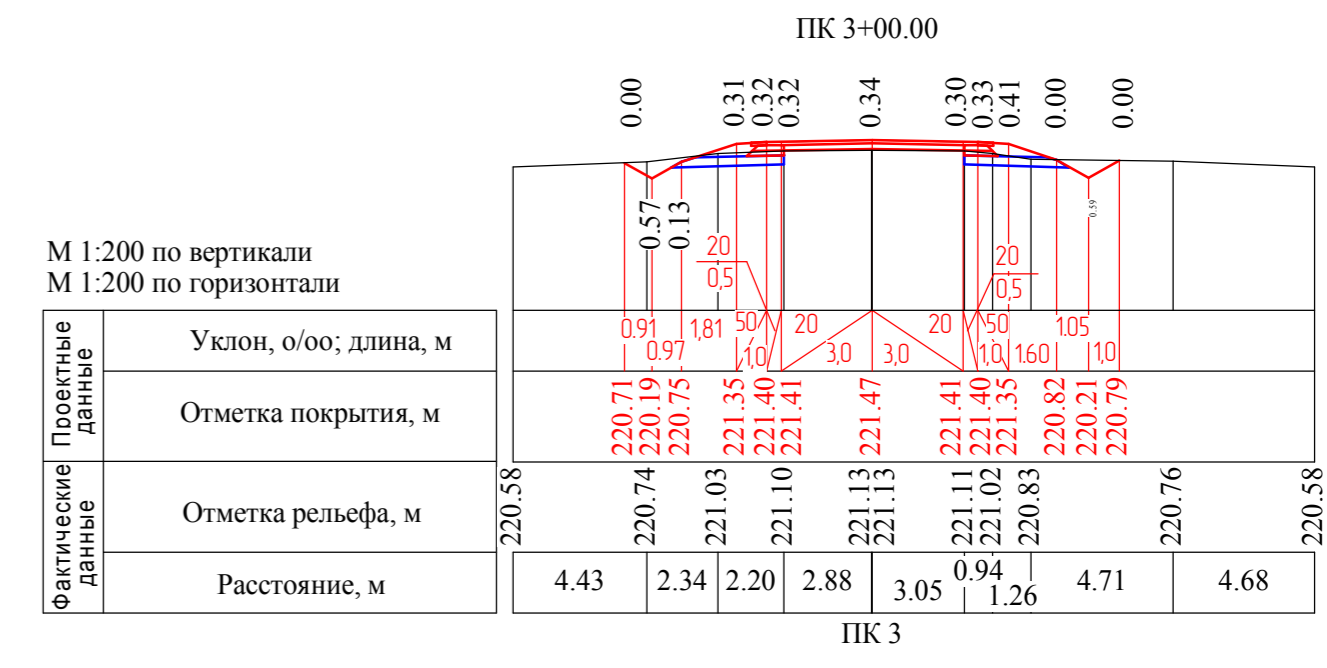
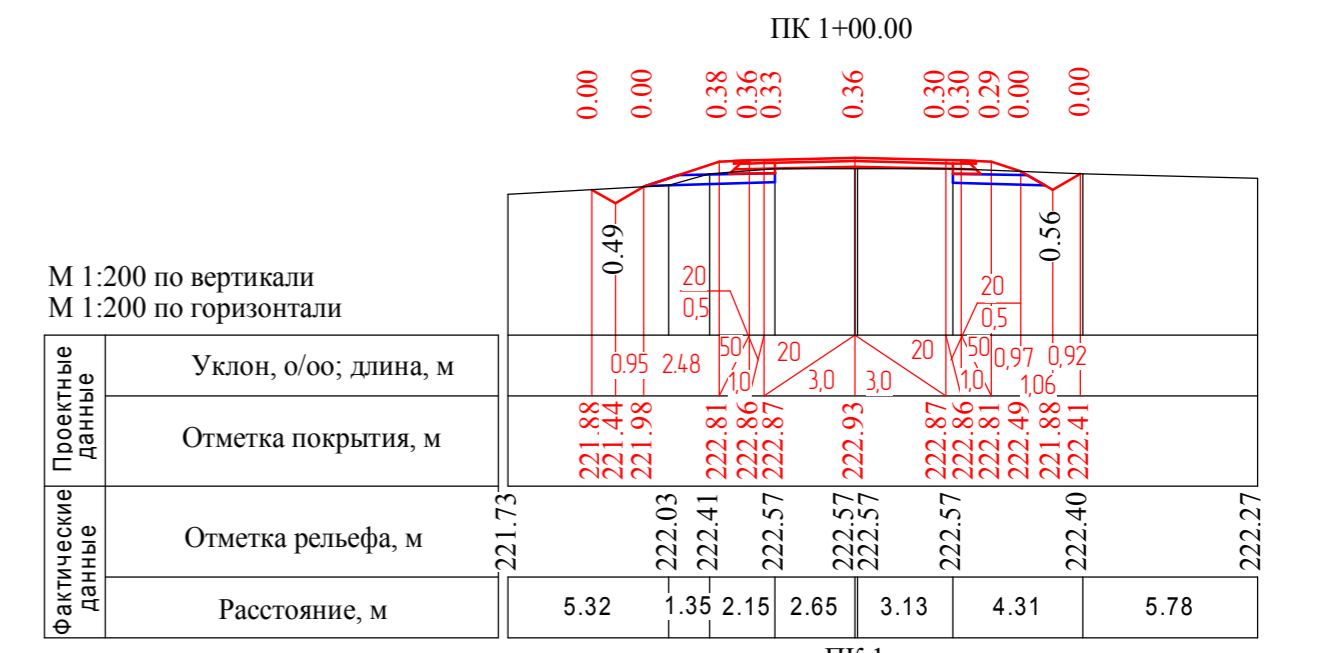
13:22:0202008-749
Земли сельскохозяйственного назначения
Для ведения сельскохозяйственного
производства

13:22:0211004-13
Земли сельскохозяйственного назначения
Для ведения сельскохозяйственного
производства

Условные обозначения

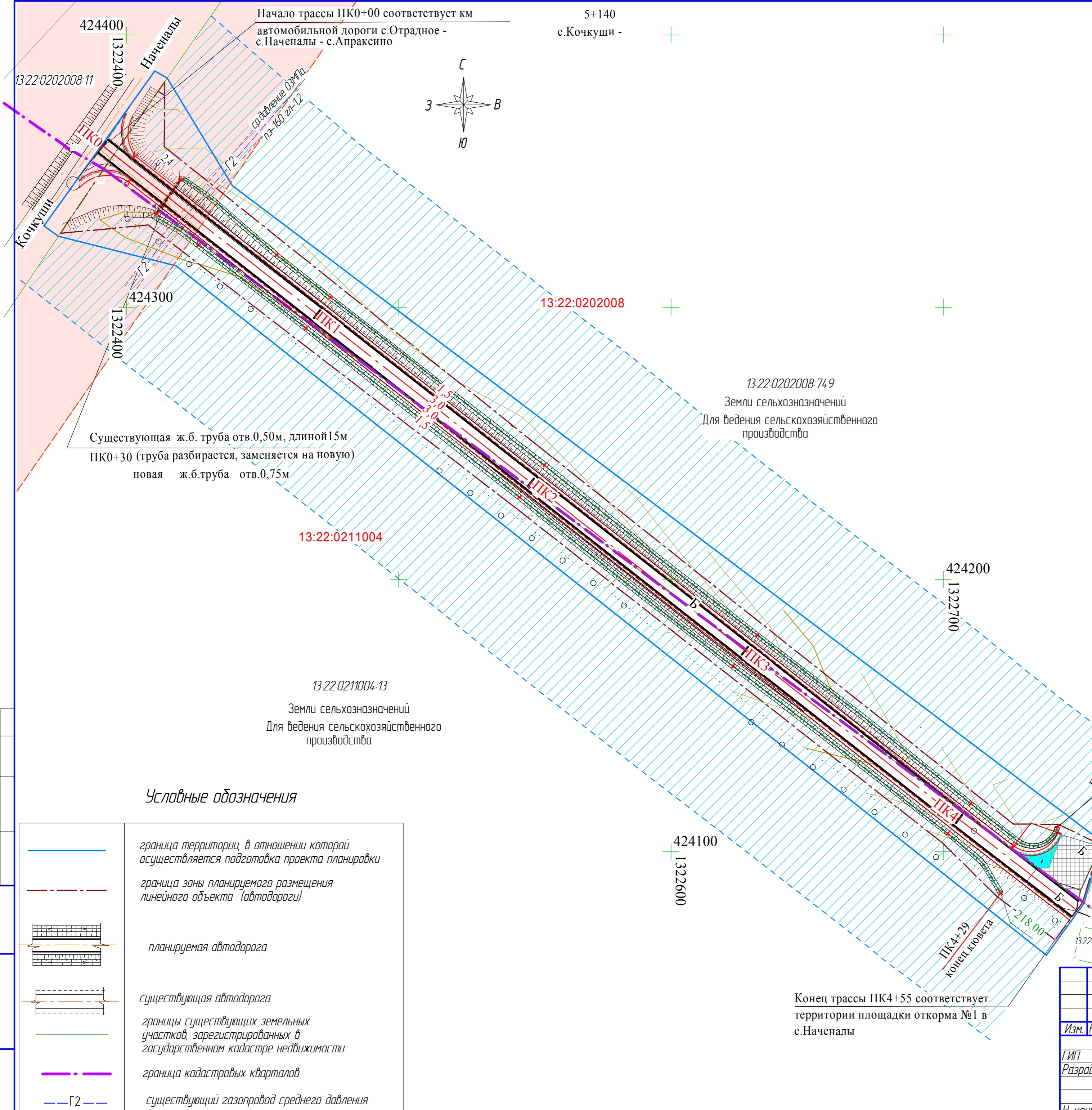
	граница территории, в отношении которой осуществляется подготовка проекта планировки
	граница зоны планируемого размещения линейного объекта (автодороги)
	планируемая автодорога
	директивные (проектные) отм. поверхности
	существующие отметки поверхности
	проектные продольные уклоны (промиле)
	протяженность (м)

1. В связи со спецификой проектируемой территории на чертеже не отображены
-границы зон планируемого размещения линейных объектов, подлежащих реконструкции
в связи с изменением их местоположения.



Конец трассы ПК4+55 соответствует
территории площадки откорма №1 в
с.Наченалы

46.06-21-ППТ				
Реконструкция автомобильной дороги, подъезд к площадке откорма №1 в с. Наченалы Чамзинского муниципального района Республики Мордовия.				
Изм.	Кол.ч.	Лист	№ док.	Подп.
ГИП	Глебова			
Разраб.	Цветкова			
Н. контр.	Кудринская			
Материалы по обоснованию проекта планировки территории			Стадия	Лист
Схема вертикальной планировки территории, инженерной подготовки и инженерной защиты территории. М1:1000			П	5
			ООО "Проект РМ"	
			г. Саранск	
			Формат А2	



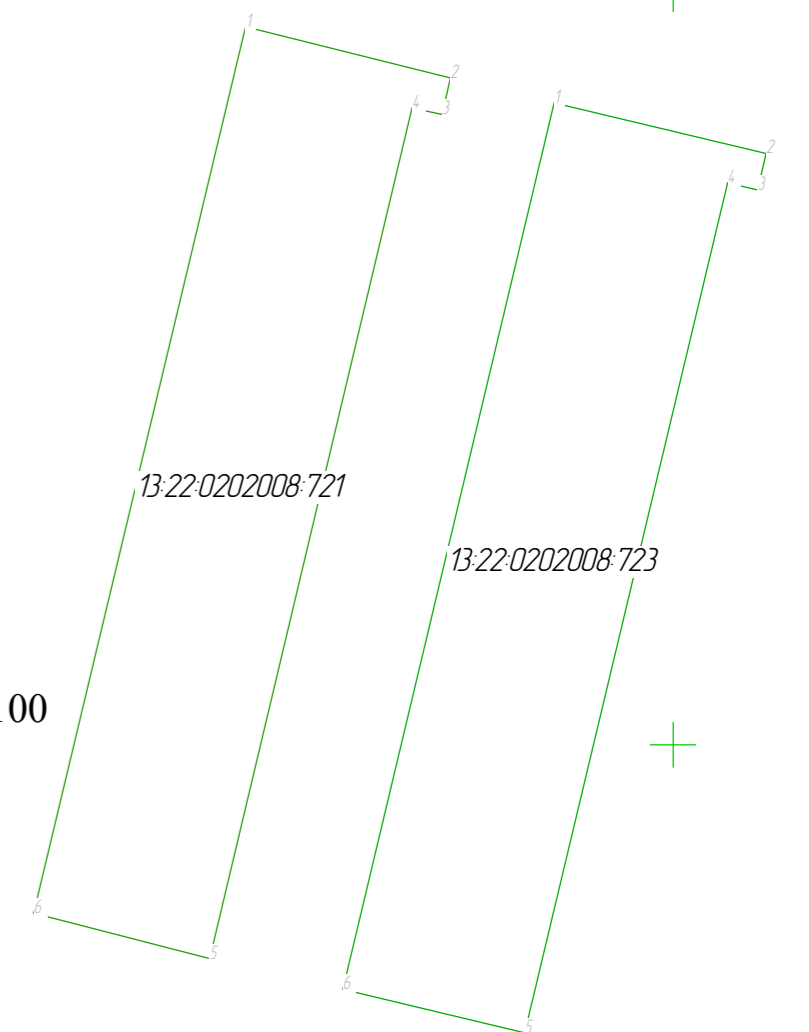
Условные обозначения границ зон с особыми условиями использования территорий

	границы зон с особыми условиями использования территории существующих коммуникаций
	зона с особыми условиями использования территории существующего газопровода среднего давления
	зона с особыми условиями использования территории существующей автодороги
	границы зон с особыми условиями использования территории подлежащие установлению в связи с размещением линейных объектов (придорожная полоса автодороги)

Примечание:
 1. Линейных объектов, подлежащих реконструкции в связи с изменением их местоположения, в зоне планируемого размещения линейного объекта не имеется
 2. Лесничеств в зоне планируемого размещения линейного объекта не имеется
 3. Территорий, подверженных риску возникновения чрезвычайных ситуаций природного и техногенного характера, в зоне планируемого размещения линейного объекта не имеется

Условные обозначения

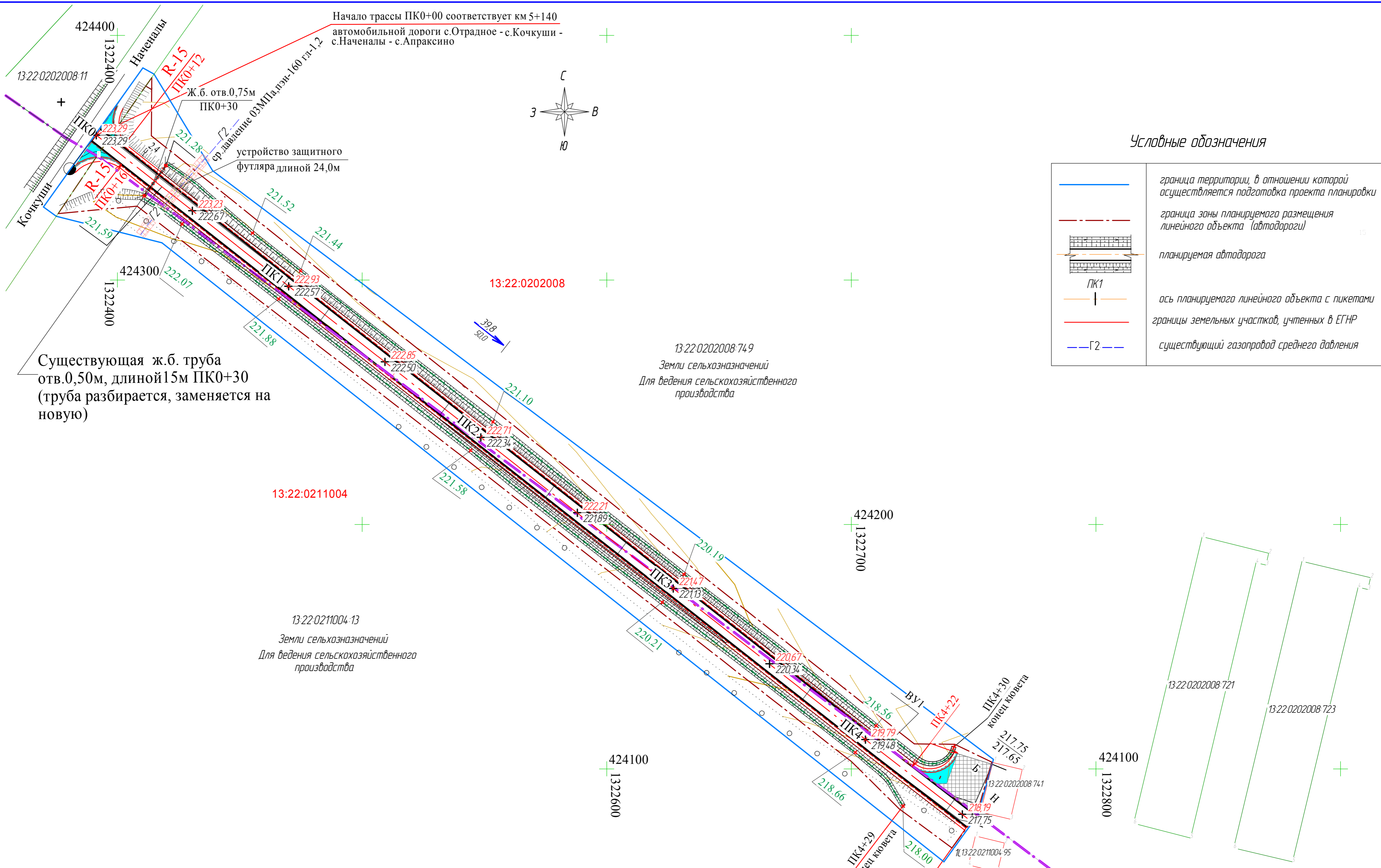
	граница территории, в отношении которой осуществляется подготовка проекта планировки
	граница зоны планируемого размещения линейного объекта (автодороги)
	планируемая автодорога
	существующая автодорога
	границы существующих земельных участков, зарегистрированных в государственном кадастре недвижимости
	граница кадастровых кварталов
	существующий газопровод среднего давления



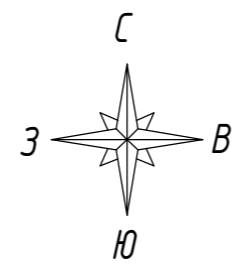
Конец трассы ПК4+55 соответствует территории площадки откорма №1 в с.Наченалы

46.06-21-ППТ									
Реконструкция автомобильной дороги, подъезд к площадке откорма №1 в с. Наченалы Чамзинского муниципального района Республики Мордовия.									
Изм.	Коллч.	Лист	№ док.	Подп.	Дата	Материалы по обоснованию проекта планировки территории	Стадия	Лист	Листов
							П	6	
ГИП Разраб. Н. контр.							Глебова Цветкова Кудринская		
Схема границ зон с особыми условиями использования территории, подверженных риску возникновения чрезвычайных ситуаций МП 1000							ООО "Проект РМ" г. Саранск Формат А2		

Согласовано
 Взам. инв. №
 Подп. и дата
 Инв. № подл.



Начало трассы ПК0+00 соответствует км 5+140
автомобильной дороги с.Отрадное - с.Кочкуши -
с.Наченалы - с.Апраксино



Условные обозначения

	граница территории, в отношении которой осуществляется подготовка проекта планировки
	граница зоны планируемого размещения линейного объекта (автодороги)
	планируемая автодорога
	ПК1
	ось планируемого линейного объекта с пикетажем
	границы земельных участков, учтенных в ЕГНР
	Г2
	существующий газопровод среднего давления

Существующая ж.б. труба
отв.0,50м, длиной 15м ПК0+30
(труба разбирается, заменяется на
новую)

13:22:0202008-749
Земли сельхозназначений
Для ведения сельскохозяйственного
производства

13:22:0211004-13
Земли сельхозназначений
Для ведения сельскохозяйственного
производства

Конец трассы ПК4+55 соответствует
территории площадки откорма №1 в
с.Наченалы

1. В проекте не отображаются конструктивные и планировочные решения, планируемые в отношении линейного объекта и объектов капитального строительства, проектируемых в составе линейного объекта, в объеме, достаточном для определения зоны планируемого размещения линейного объекта,

46.06-21-ППТ				
Реконструкция автомобильной дороги, подъезд к площадке откорма №1 в с. Наченалы Чамзинского муниципального района Республики Мордовия				
Изм.	Коллч.	Лист	№ док.	Подп.
ГИП	Глебова			
Разраб.	Цветкова			
Н. контр.	Кудринская			
Материалы по обоснованию проекта планировки территории			Стадия	Лист
			П	7
Схема конструктивных и планировочных решений. М1:1000			ООО "Проект РМ"	
			г. Саранск	
			Формат А2	

Согласовано	
Взам. инв. №	
Подп. и дата	
Инв. № подл.	

Свойства грунтов

ИГЭ 1 (tQIV). Насыпной грунт – глины серовато-черные, легкие пылеватые, полутвердые, гумуссированные. По склонности к морозному пучению - грунт слабопучинистый (группа I) при условии залегания в зоне сезонного промерзания в первом типе местности, с величиной морозного пучения 2-4 % (2,72-5,44 см). Грунты непросадочные, ненабухающие.

ИГЭ 2 (edQII-III). Глины легкие пылеватые, тугопластичной консистенции, в кровле слоя полутвердые. Грунты ненабухающие ($\epsilon_{sw}=0,027$), непросадочные ($P=0,19,$). По склонности к морозному пучению - грунт слабопучинистый (группа II) при условии залегания в зоне сезонного промерзания в первом типе местности, с величиной морозного пучения 2- 4 % (2,72-5,44 см).

Гидрогеологические условия

По данным фондовых материалов листа N-38-XVI в пределах участка работ имеет распространение четвертичный водоносный горизонт в пределах Сурско-Хоперского артезианского бассейна.

Гидрогеологические условия изучены на глубину до 5,0 м и на повышенных участках в пределах участка работ не вскрыты. По данным фондовых материалов грунтовые воды залегают на глубине 5-10 м.

Инженерно-геологическое районирование

Исходя из особенностей инженерно-геологических условий и отсутствия грунтовых вод на глубину до 5,0 м выделен 1 тип местности.

Активных геологических процессов по трассе автодороги не выявлено.

4.2 Обоснование определения границ зон планируемого размещения линейных объектов.

Полоса отвода земли для размещения планируемого объекта «Реконструкция автомобильной дороги, подъезд к площадке откорма №1 в с. Наченалы Чамзинского муниципального района Республики Мордовия» расположена в границах Чамзинского муниципального района Республики Мордовия.

Выбор местонахождения проектируемой автодороги обусловлен наличием существующей дороги и служит для проезда к площадке откорма №1 в с. Наченалы. Планируемая автодорога располагается на существующих земельных участках:

кад. №13:22:0202008:749, кад. №13:22:0211008:13

Существующая проезжая часть с дорожной одеждой капитального типа имеет ширину- 6 м. Участок автодороги классифицируется по СП 99.13330.2016 как

II_{вс} категория. Начало трассы ПК0+00 автодороги соответствует км 5+140 автомобильной дороги с. Отрадное - с. Кочкуши - с. Наченалы - с. Апраксино. Конец трассы ПК4+55 автодороги соответствует территории площадки откорма №1 в с. Наченалы. Протяженность реконструируемой автодороги составляет 0,455 км.

Взамен. №	
Год. и дата	
Изм. №	

Изм.	пол.уч.	лист	редок.	подп.	дата	46.06-21-ППТ	лист
							12

Граница зоны планируемого размещения линейного объекта автодороги определена с учетом земельного участка шириной 3 м с каждой стороны дороги, откладываемого от внешней кромки откоса кювета. Площадь зоны планируемого размещения автодороги составляет 11301,5 кв.м.

Размеры земельного участка, необходимого для реализации проекта, устанавливаются согласно Постановления Правительства РФ от 02.09.2009 № 717 «О нормах отвода земель для автомобильных дорог и (или) объектов дорожного сервиса» (в ред. Постановления Правительства РФ от 11.ю01.2011 № 153) с учетом условий местности. .

Проект планировки территории является основой для разработки проекта межевания территории.

4.3 Обоснование определения границ зон планируемого размещения линейных объектов, подлежащих реконструкции в связи с изменением их местоположения

Линейных объектов, подлежащих переносу (переустройству) из зон планируемого размещения объекта «Реконструкция автомобильной дороги, подъезд к площадке откорма №1 в с. Наченалы Чамзинского муниципального района Республики Мордовия» не имеется.

4.4 Обоснование определения предельных параметров застройки территории в границах зон планируемого размещения объектов капитального строительства, входящих в состав линейных объектов

Объектов капитального строительства, входящих в состав объекта «Реконструкция автомобильной дороги, подъезд к площадке откорма №1 в с. Наченалы Чамзинского муниципального района Республики Мордовия» в границах проектирования не имеется.

4.5 Ведомость пересечений границ зон планируемого размещения линейного объекта (объектов) с сохраняемыми объектами капитального строительства, существующими и строящимися на момент подготовки проекта планировки территории.

В границах зон размещения планируемого объекта «Реконструкция автомобильной дороги, подъезд к площадке откорма №1 в с. Наченалы Чамзинского муниципального района Республики Мордовия» сохраняемых объектов капитального строительства (здание, строение, сооружение, объект, строительство которого не завершено) не имеется.

Ведомость пересечений проектируемой автодороги с существующими коммуникациями

Наименование коммуникации	Пикет
Газопровод среднего давления	ПК0+40,00

4.6 Ведомость пересечений границ зон планируемого размещения линейного объекта (объектов) с объектами капитального строительства, строительство которых запланировано в соответствии с ранее утвержденной документацией по планировке территории.

Взамен ив.№

Год и дата

Ив.№подл

Пересечения границ зон планируемого размещения линейного объекта (объектов) с объектами капитального строительства, строительство которых запланировано в соответствии с ранее утвержденной документацией по планировке территории отсутствуют.

4.7 Ведомость пересечений границ зон планируемого размещения линейного объекта (объектов) с водными объектами .

Пересечений планируемого размещения линейного объекта с водными объектами: водотоками, водоемами, болотами и т.д. не имеется.

Изм.	Изм. №	Изм. №	Изм. №	Изм. №	Изм. №
получ.	получ.	получ.	получ.	получ.	получ.
лист	лист	лист	лист	лист	лист
№ док.	№ док.	№ док.	№ док.	№ док.	№ док.
подп.	подп.	подп.	подп.	подп.	подп.
дата	дата	дата	дата	дата	дата

Приложения :

1. Материалы и результаты инженерных изысканий.
2. Постановление Администрации Чамзинского муниципального района Республики Мордовия №366 от 16.06.2021
3. Приложение к постановлению Администрации Чамзинского муниципального района Республики Мордовия №366 от 16.06.2021

Администрация Чамзинского муниципального
Республика Мордовия

ПОСТАНОВЛЕНИЕ

16.06. 2021 г

рп. Чамзинка

№ 366

О принятии решения о подготовке Проекта планировки территорий и проекта межевания территорий, в связи с реконструкцией автомобильных дорог

В соответствии со статьей 45 Градостроительного кодекса РФ, ст.28 Федерального Закона от 06.10.2003 № 131 –ФЗ «Об общих принципах организации местного самоуправления в Российской Федерации», Уставом Чамзинского муниципального района РМ, администрация Чамзинского муниципального района,

ПОСТАНОВЛЯЕТ:

1. Принять решение о подготовке проекта планировки территорий и проекта межевания территорий в связи с реконструкцией автомобильных дорог (приложение).
2. Настоящее постановление вступает в силу со дня его подписания.

Глава Чамзинского
муниципального района



В.Г. Цыбаков

Перечень автомобильных дорог, подлежащих реконструкции

1. Реконструкция автомобильной дороги подъезд к площадке откорма в с.Сабур-Мачкасы Чамзинского муниципального района Республики Мордовия;
2. Реконструкция автомобильной дороги, подъезд к площадке родительского стада №3 в с.Б.Маресево Чамзинского муниципального района Республики Мордовия;
3. Реконструкция автомобильной дороги, подъезд к площадке родительского стада №4 в с.Б.Маресево Чамзинского муниципального района Республики Мордовия;
4. Реконструкция автомобильной дороги, подъезд к площадке откорма в с.Базым Чамзинского муниципального района Республики Мордовия;
5. Реконструкция автомобильной дороги подъезд к площадке откорма в с.Сабур-Мачкасы Чамзинского муниципального района Республики Мордовия;
6. Реконструкция автомобильной дороги подъезд к площадке родительского стада №1 в с.Б.Маресево Чамзинского муниципального района Республики Мордовия;
7. Реконструкция автомобильной дороги подъезд к площадке ремонтного молодняка №2 в с.Маколово в Чамзинском муниципальном районе Республики Мордовия;
8. Реконструкция автомобильной дороги подъезд к площадке откорма №1 в с.Наченалы в Чамзинском муниципальном районе Республики Мордовия;
9. Реконструкция автомобильной дороги подъезд к цеху по производству кормов животного происхождения в р.п.Чамзинка в Чамзинском муниципальном районе Республики Мордовия.

ПРОЕКТ МЕЖЕВАНИЯ ТЕРРИТОРИИ

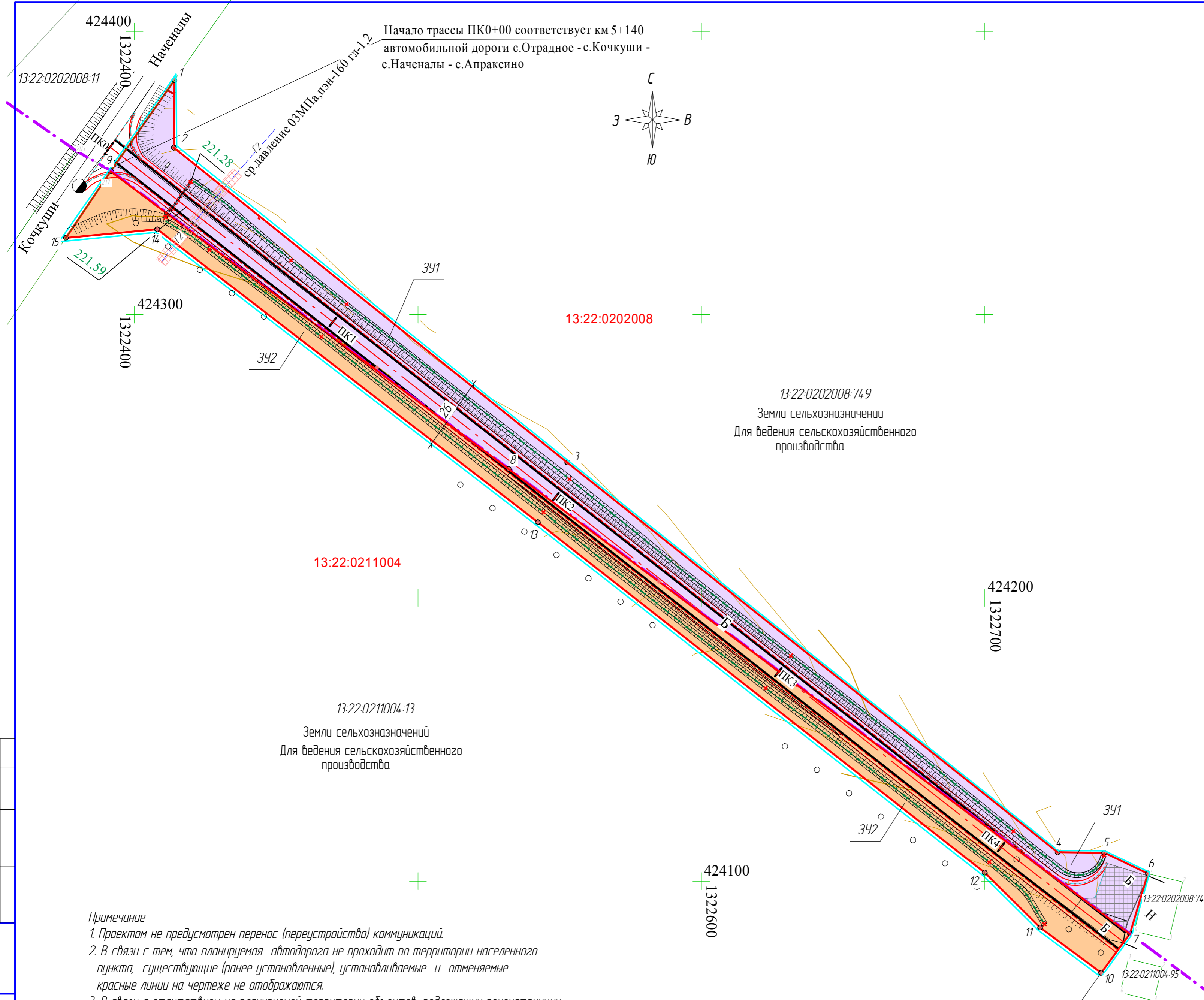
Раздел 1. Основная часть проекта межевания территории. Графическая часть

№ п/п	Наименование	Лист	Масштаб
1	Чертеж межевания территории .	ПМ-1	1:1000

Изм. №	Изм. №	Изм. №	Изм. №	Изм. №	Изм. №
Изм. №	Изм. №	Изм. №	Изм. №	Изм. №	Изм. №

Изм.	пол.уч	лист	редок.	подп.	дата
------	--------	------	--------	-------	------

46.06-21-ПМ



Условные обозначения

	границы планируемых и существующих элементов планировочной структуры
	границы образуемых и изменяемых земельных участков для размещения планируемого объекта
	характерные точки границ образуемых и изменяемых земельных участков
	планируемая автодорога
	условные номера образуемых земельных участков
	границы существующих земельных участков, зарегистрированных в государственном кадастре недвижимости
	граница кадастровых кварталов
	существующий газопровод среднего давления

Начало трассы ПК0+00 соответствует км 5+140 автомобильной дороги с.Отрадное - с.Кочкуши - с.Наченалы - с.Апраксино

13:22:0202008-749
Земли сельскохозяйственного назначения
Для ведения сельскохозяйственного производства

13:22:0211004-13
Земли сельскохозяйственного назначения
Для ведения сельскохозяйственного производства

Конец трассы ПК4+55 соответствует территории площадки откорма №1 в с.Наченалы

Примечание

1. Проектом не предусмотрен перенос (переустройства) коммуникаций.
2. В связи с тем, что планируемая автодорога не проходит по территории населенного пункта, существующие (ранее установленные), устанавливаемые и отменяемые красные линии на чертеже не отображаются.
3. В связи с отсутствием на планируемой территории объектов, подлежащих реконструкции в связи с изменением их местоположения, границы зон таких объектов на чертеже не отображаются.
4. Линейный объект размещен на образуемых 391 и 392
Площадь образуемых земельных участков для размещения планируемого объекта (автодороги)
391 - $S=6443,6\text{ м}^2$ (кад.№13:22:0202008-749)
392 - $S=4857,9\text{ м}^2$ (кад.№13:22:0211004-13)
Общая площадь земельного участка для размещения планируемого объекта (автодороги) - $11301,5\text{ м}^2$

					46.06-21-ПМТ				
					Реконструкция автомобильной дороги, подъезд к площадке откорма №1 в с. Наченалы Чамзинского муниципального района Республики Мордовия.				
Изм.	Кол.	Лист	№ док.	Подп.	Дата	Проект межевания территории	Стадия	Лист	Листов
						Основная часть	П	1	
ГИП		Глебова				Чертеж межевания территории. М1:1000	ООО "Проект РМ" г. Саранск Формат А2		
Разраб.		Цветкова							
Н. контр.		Кудринская							

Согласовано
 Взам. инв. №
 Подп. и дата
 Инв. № подл.

2.2. Перечень координат характерных точек образуемых земельных участков
табл.2

№ то-чек	X, м	Y, м
ЗУ1		
1	424382.56	1322414.01
2	424358.98	1322413.88
3	424247.83	1322552.72
4	424110.19	1322725.74
5	424110.05	1322742.24
6	424102.70	1322757.62
7	424081.53	1322751.31
8	424245.63	1322532.12
9	424350.80	1322391.65
1	424382.56	1322414.01
ЗУ2		
9	424350.80	1322391.65
8	424245.63	1322532.12
7	424081.53	1322751.31
10	424067.63	1322741.13
11	424083.62	1322719.61
12	424103.00	1322700.00
13	424226.75	1322542.34
14	424330.18	1322407.97
15	424327.17	1322375.74
9	424350.80	1322391.65

2.3. Сведения о границах территории, применительно к которой осуществляется подготовка проекта межевания

Проектируемая территория выделяется под реконструкцию автомобильной дороги, подъезд к площадке откорма №1 в с. Наченалы Чамзинского муниципального района Республики Мордовия. Основная цель проекта межевания территории точное установление границ земельных участков для размещения автодороги.

Проект межевания территории выполнен в целях установления границ земельных участков существующих зданий, сооружений, в том числе линейных объектов, земельных участков общего пользования, земельных участков, которые могут быть сформированы на неиспользуемых территориях из состава неразделенных земель с указанием установленных ограничений и обременении использования всех перечисленных видов участков, а также в целях обоснования необходимых условий предоставления земельных участков, в том числе установления зон действия публичных сервитутов, иных обременений, установления условий неделимости земельного участка.

Изм. №

Подп. и дата

Изм. №

Изм.	получ	лист	редок.	подп	дата	46.06-21-ПМ	лист 4
------	-------	------	--------	------	------	-------------	-----------

Границы территории, применительно к которой осуществляется подготовка проекта межевания, определены в соответствии с нормами отвода земель, с учетом строительных норм и правил к техническим требованиям, в соответствии с техническим заданием на проектирование, на основании анализа данных инженерно-геологических, инженерно-геодезических, инженерно-экологических изысканий и технической документации для реконструкции и эксплуатации автомобильной дороги, с учетом документации, регламентирующей использование земли и с учетом границ земельных участков в районе строительства, сведения о которых содержатся в ЕГРН.

Расчет размера земельных участков, необходимых для размещения постоянных элементов линейного объекта, произведен с учетом категории автомобильной дороги, количества полос движения, высоты насыпи, принятых в проектной документации заложений откосов насыпи, водоотводных сооружений.

Сформированные границы земельных участков позволяют обеспечить необходимые требования по содержанию и обслуживанию линейного объекта в условиях сложившейся планировочной системы территории проектирования.

Участок, предназначенный для реконструкции автомобильной дороги, подъезд к площадке откорма №1 в с. Наченалы Чамзинского муниципального района Республики Мордовия проходит по территории кадастровых кварталов: 13:22:0202008 и 13:22:0211004

Координаты границ территории, применительно к которой осуществляется подготовка проекта межевания

табл.3

№ то-чек	X, м	Y, м
1	424382.56	1322414.01
2	424358.98	1322413.88
3	424247.83	1322552.72
4	424110.19	1322725.74
5	424110.05	1322742.24
6	424102.70	1322757.62
7	424081.53	1322751.31
10	424067.63	1322741.13
11	424083.62	1322719.61
12	424103.00	1322700.00
13	424226.75	1322542.34
14	424330.18	1322407.97
15	424327.17	1322375.74
1	424382.56	1322414.01

Евмен.№	
Подп. и дата	
Изм.№	

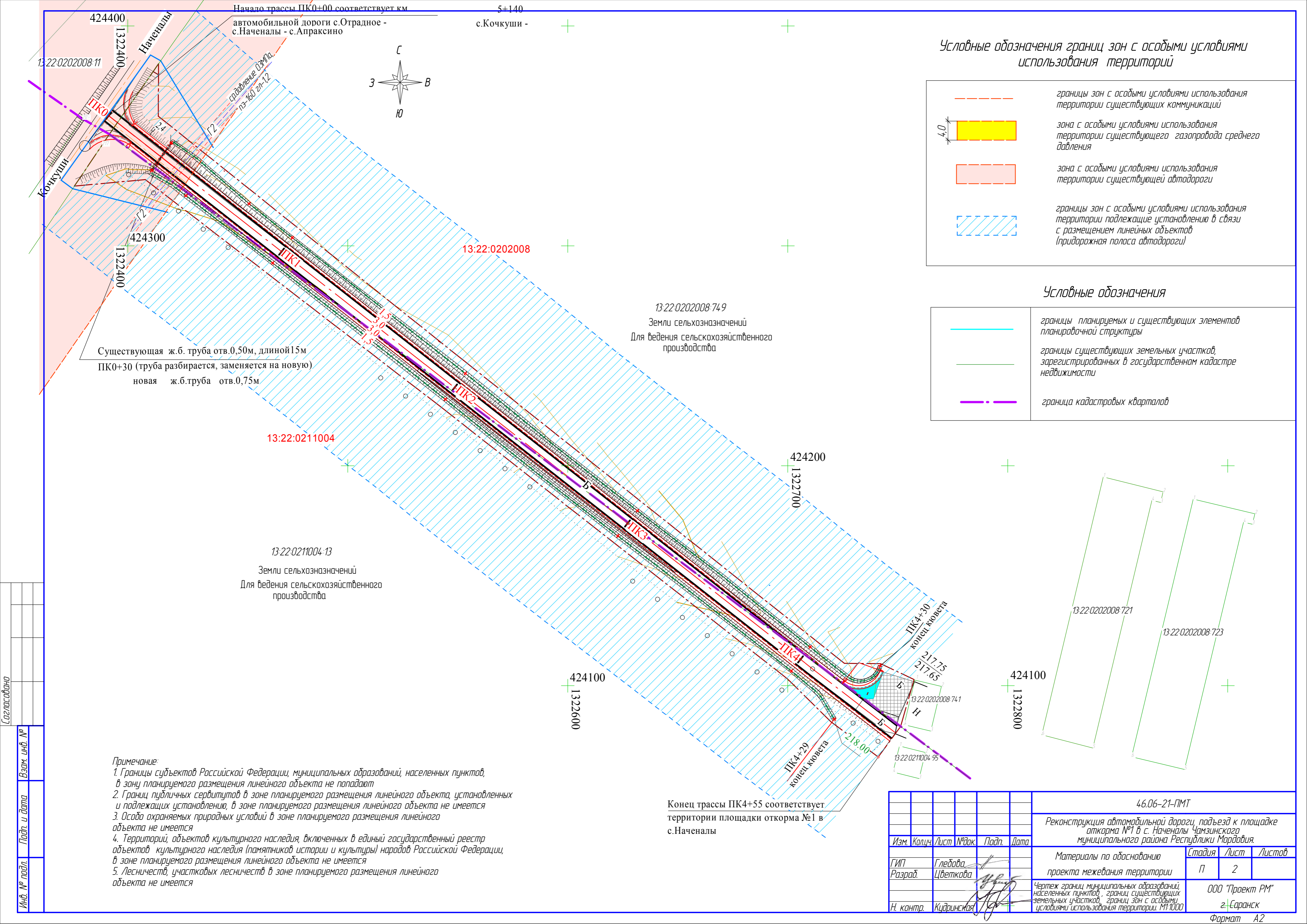
РАЗДЕЛ 3. Материалы по обоснованию проекта межевания территории.

Графическая часть:

№ п/п	Наименование	Лист	Масштаб
2	Чертеж границ муниципальных образований, населенных пунктов, границ существующих земельных участков, границ зон с особыми условиями использования территории.	ПМТ-2	1:1000

Изм. №	Изм. №	Изм. №	Изм. №	Изм. №	Изм. №
Изм. №	Изм. №	Изм. №	Изм. №	Изм. №	Изм. №

Изм.	пол.уч	лист	редок.	подп.	дата	46.06-21-ПМ	ЛИСТ
							7

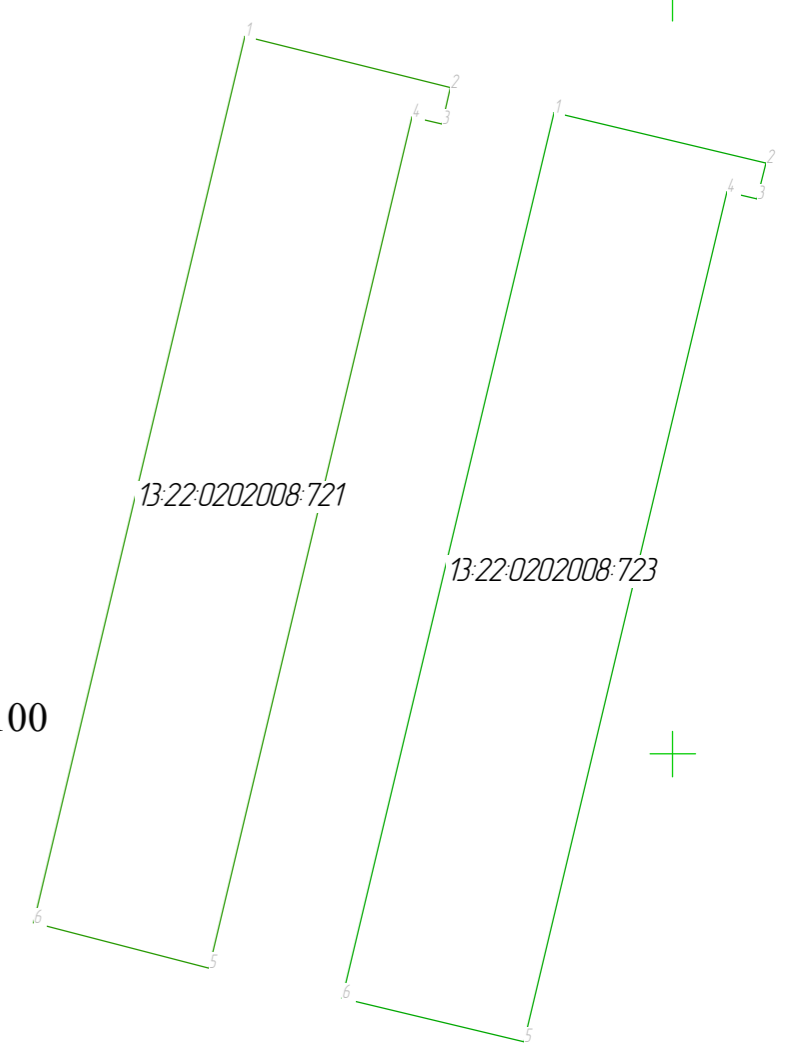


Условные обозначения границ зон с особыми условиями использования территорий

	границы зон с особыми условиями использования территории существующих коммуникаций
	зона с особыми условиями использования территории существующего газопровода среднего давления
	зона с особыми условиями использования территории существующей автодороги
	границы зон с особыми условиями использования территории подлежащие установлению в связи с размещением линейных объектов (придорожная полоса автодороги)

Условные обозначения

	границы планируемых и существующих элементов планировочной структуры
	границы существующих земельных участков, зарегистрированных в государственном кадастре недвижимости
	граница кадастровых кварталов



- Примечание:
1. Границы субъектов Российской Федерации, муниципальных образований, населенных пунктов, в зону планируемого размещения линейного объекта не попадают
 2. Границ публичных сервитутов в зоне планируемого размещения линейного объекта, установленных и подлежащих установлению, в зоне планируемого размещения линейного объекта не имеется
 3. Особо охраняемых природных условий в зоне планируемого размещения линейного объекта не имеется
 4. Территорий, объектов культурного наследия, включенных в единый государственный реестр объектов культурного наследия (памятников истории и культуры) народов Российской Федерации, в зоне планируемого размещения линейного объекта не имеется
 5. Лесничеств, участков лесничеств в зоне планируемого размещения линейного объекта не имеется

Конец трассы ПК4+55 соответствует территории площадки откорма №1 в с. Наченалы

					46.06-21-ПМТ				
					Реконструкция автомобильной дороги, подъезд к площадке откорма №1 в с. Наченалы Чамзинского муниципального района Республики Мордовия.				
Изм.	Кол.ч.	Лист	№ док.	Подп.	Дата	Материалы по обоснованию проекта межевания территории	Стадия	Лист	Листов
							П	2	
ГИП		Глебова				Чертеж границ муниципальных образований, населенных пунктов, границ существующих земельных участков, границ зон с особыми условиями использования территории. М1:1000	ООО "Проект РМ"		
Разраб.		Цветкова					г. Саранск		
Н. контр.		Кудринская				Формат А2			

Инв. № подл. Подл. и дата. Взам. инв. №. Согласовано.

РАЗДЕЛ 4. Материалы по обоснованию проекта межевания территории. Пояснительная записка

4.1. Обоснование определения местоположения границ образуемого земельного участка.

Проектируемая территория выделяется для реконструкции автомобильной дороги, подъезд к площадке откорма №1 в с. Наченалы Чамзинского муниципального района Республики Мордовия.

Местоположение образуемого земельного участка установлено по существующей автомобильной дороге.

Сформированные границы земельного участка позволяют обеспечить необходимые требования по содержанию и обслуживанию линейного объекта в условиях сложившейся планировочной системы территории проектирования.

В границах рассматриваемой территории красные линии отсутствуют (согласно схеме градостроительного зонирования).

Земельные участки, необходимые для строительства и дальнейшей эксплуатации линейного объекта, расположены на землях сельхозназначений.

По окончании строительно-монтажных работ все временные сооружения разбираются. Временно занимаемые земельные участки рекультивируются.

Земельные участки, сформированные настоящим проектом, определены для строительства и размещения линейного объекта. Установление границ земельных участков на местности следует выполнять в соответствии с требованиями федерального законодательства, а также инструкции по проведению межевания.

Участок, предназначенный для реконструкции автомобильной дороги, подъезд к площадке откорма №1 в с. Наченалы Чамзинского муниципального района Республики Мордовия проходит по территории участков с кадастровыми номерами 13:22:0202008:749 и 13:22:0211004:13. Границы земельных участков на местности установлены в соответствии с требованиями федерального законодательства и инструкции по проведению межевания.

4.2. Обоснование способа образования земельного участка

Земельные участки образуются из не разграниченных земель государственной или муниципальной собственности на свободных территориях, другими способами образование участков невозможно.

Координирование проектируемого объекта землепользования выполнено в местной системе координат СК-13 в Балтийской системе высот, на основе инженерно-геодезических изысканий.

4.3. Обоснование определения размеров образуемого земельного участка

Размеры земельных участков, необходимых для размещения линейного объекта, определены в соответствии с Нормами отвода земель для размещения автомобильных дорог и (или) объектов дорожного сервиса, утвержденных Постановлением Правительства РФ от 02.09.2009 г. №717.

Размер земельного участка, необходимого для размещения постоянных элементов линейного объекта, принят с учетом категории автомобильной дороги, количества полос движения, высоты насыпи, принятых в проектной документации заложений откосов насыпи, водоотводных сооружений.

Взаменитель №	
Подп. и дата	
Изм. № подл.	

										Лист
Изм.	пол.уч	лист	редок.	подп.	дата					8

Ширина полосы отвода земли, для обеспечения необходимых условий производства работ по содержанию автомобильных дорог , составляет 26,0 м. Общая площадь постоянного отвода земель по проекту составляет 11301,5м²

4. 4 Обоснование определения границ публичного сервитута

Границы, определяющие публичный сервитут не устанавливаются

Изм.№подл.	Годп. и дата	Ев.номер.№

Изм.	пол.уч	лист	редок.	подп	дата	46.06-21-ПМ	лист
							9